

A L'association vos soins



Rapport activité 2025



Le mot du président

Bâtir la santé de demain sur un socle de confiance

Bonjour à tous !

Chaque année, au moment d'introduire ce rapport d'activité, on se gratte un peu la tête pour savoir comment résumer et présenter en quelques lignes toute une année de projets, d'actions, de soin, de médiation, d'accueil, de difficultés, de joies, de fierté, de départs, d'arrivées, de plaidoyer, de partenariats, d'avancées, de confiance... Ethan Hunt lui-même n'y parviendrait pas donc on va s'arrêter seulement sur la dernière notion aujourd'hui : la confiance.

D'abord parce que c'est une valeur éminemment positive et indispensable à notre développement, dès l'enfance, en tant que personne, mais aussi en tant que structure. C'est la confiance qu'on avait en nos idées à la création de l'association qui nous a donné la force de ne rien lâcher, quand la confiance des institutions faisait défaut les premières années.

Et cette confiance du réseau de la santé, autour de nous, nous l'avons conquise, comme on aime le faire : pas en faisant des discours creux ou des promesses, mais en donnant à voir, en présentant des résultats éprouvés.

Aujourd'hui, c'est cette confiance de nos partenaires institutionnels et privés qui nous permet de continuer à mettre en œuvre nos actions et à inventer la santé de demain. Ils nous donnent aujourd'hui les moyens de nos ambitions, pour servir l'intérêt de tous.

Mais aussi et surtout parce que la confiance c'est ce que l'association *A Vos Soins* accorde à l'ensemble de ses membres, sans retenue, salariés, bénévoles. Et le mot "accorder" ne semble pas juste car il tendrait à faire penser que cette confiance est offerte du bout des doigts, comme un privilège, alors que l'investissement sans faille de l'ensemble des équipes nous oblige, ne nous laisse pas le choix de cette confiance totale. Si *A Vos Soins* peut aujourd'hui s'enorgueillir d'avoir un impact positif réel sur la santé de milliers de personnes tous les ans sur ses différents territoires d'intervention, c'est grâce au travail de fourmi, au quotidien, sans rien lâcher, qu'il pleuve, vente ou neige, de ses équipes sur le terrain.

Et qu'un groupe d'humains soit capable de ça, dans les temps inquiétants que nous traversons, ne peut que nous donner confiance en l'avenir.

Bonne année 2026.

Yann - Président - Pour le Bureau de l'association *A Vos Soins*

Une approche de santé globale



Santé
globale

Dispositifs
mobiles

A vos soins

Projet en
développement





Responsables du projet

Noémie Brégeon

Nicolas Blouin



La gouvernance

*Une gouvernance ouverte et
structurée autour du volontariat*

L'association fonctionne avec un bureau qui agit sur les aspects juridiques, sociaux et contractuels de l'association.

Le Conseil d'Administration valide la constitution ou les délibérations des commissions thématiques, discute et valide les grandes orientations.

Tous les salariés sont invités à participer aux Conseils d'Administration et à s'inscrire aux commissions qui les intéressent.



Membres du Bureau / CA

Président : **Yann Bramoullé**
Vice-présidente : **Dominique Pirrat**
Trésorier : **Gaël Blanchet**
Secrétaire : **Michelle Gaborit**
Secrétaire adjoint : **Michel Trébaol**
Administrateurs : **Caroline Thibault et Mathieu Yakovlef**



Le CSE

Le CSE favorise l'écoute, la circulation de la parole et la construction collective de pistes d'amélioration pour le bien-être et les conditions de travail.



Titulaires : **Alice Drénou, Paola Gaffiero**
Suppléants : **Gildwen Bodiguel, Louise Ryo**

Les commissions

Ces groupes de travail regroupent salariés et administrateurs :

- Commission règlement intérieur
- Commission Pôle Santé Solidaire

" L'accès aux soins pour tous avec un regard particulier pour les personnes éloignées du parcours de soins "

Réduire

les

inégalités d'accès

à la

santé



Budget 2024 - 2025
2 millions €



33 Salariés
(26.4 ETP)



7 Administrateurs



290 Bénévoles
dont



174 Professionnels
de santé

49 Chauffeurs



Siège :
104, rue Jean Gutenberg
Saint-Nazaire

Nos valeurs

Prise en charge globale

Collectif

Solidarité

Lien social

Universalisme

Accès pour tous

Tiers payant

Nos objectifs

**Développer des programmes de soins
et de prévention accessibles à tous**

Réduire les inégalités d'accès à la santé par des actions de proximité

Innover et expérimenter de nouvelles réponses en santé

Tester des dispositifs adaptés aux besoins des territoires et des publics

Renforcer le lien social et le pouvoir d'agir des habitants

Favoriser la participation, l'autonomie et la santé globale

Porter un plaidoyer pour une société plus juste et solidaire

Partager nos constats de terrain pour faire évoluer les politiques publiques

Notre histoire

21 février 2014

Création de l'association

SAINT-NAZAIRE

Samedi à l'Espace civique de la Chesnaie
Bien manger avec "A vos soins"

Con
Ré

Ils sont Nantais, amis et ont créé en février "A vos soins" avec comme missions de proposer des actions de prévention, notamment sur la nutrition, et d'installer un centre de soins avec deux infirmières, à Cap Santé. "Nous avons choisi Saint-Nazaire parce que la plupart d'entre nous sommes originaires de cette ville et que ce type d'initiative était peu répandu", explique Mélanie Protopapa, l'une des membres fondatrices.

La première action est lancée samedi à l'espace civique de la Chesnaie. De 14h à 18h, l'association proposera des animations pour toute la famille autour du bien manger sous l'intitulé "on r'met le couvert !". Au programme, promenade autour du Bois



Les membres de l'association A vos soins donnent rendez-vous samedi à la Chesnaie

Joalland à la découverte de plantes comestibles avec une herboriste (participation 3€ sur inscription (avos-soins44@gmail.com), réalisa-

tion collective puis partage d'une soupe de légumes, projection, à 19h, du film documentaire Je mange donc je suis.

L'association

2014

Centre de soins
infirmiers



2017

Premier
MarSOINS



2025

Lancement
Mayotte Coopération



2025

Camion de soins
(Sarthe)



2019

Premier
Jardin



2021

Centre de
santé
polyvalent



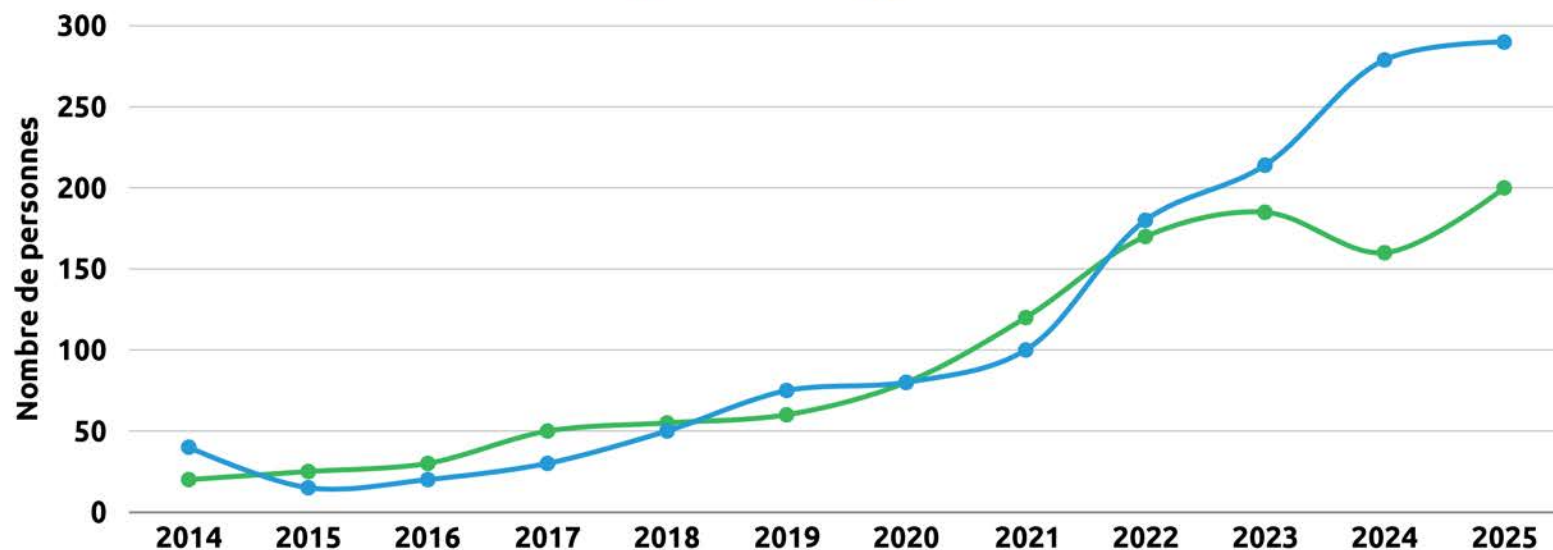
2024

Festival de l'Aller Vers
(collectif 2025)

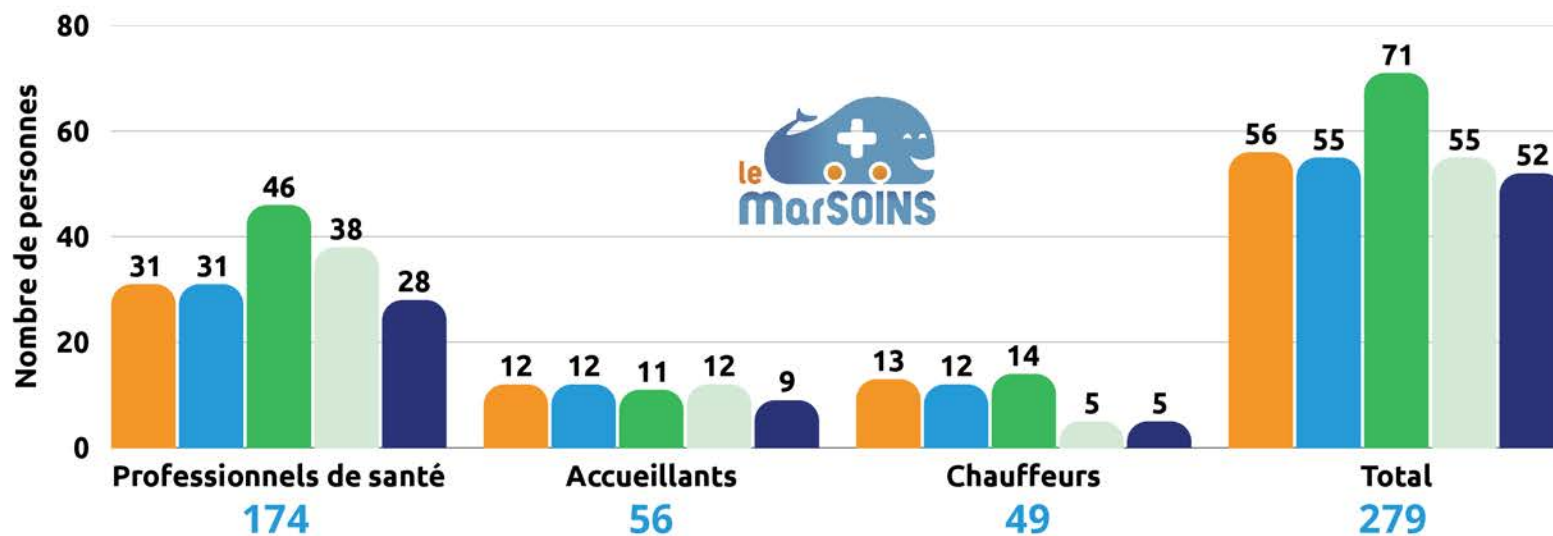


Les activités bénévoles

● Adhérents ● Bénévoles

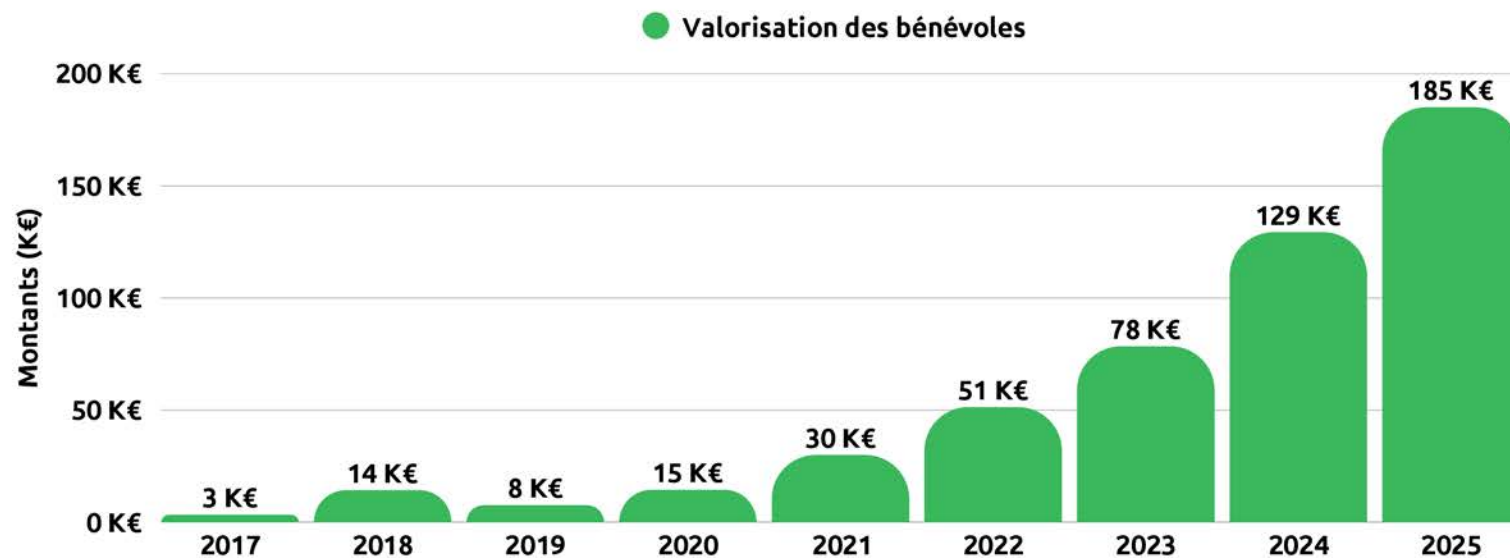
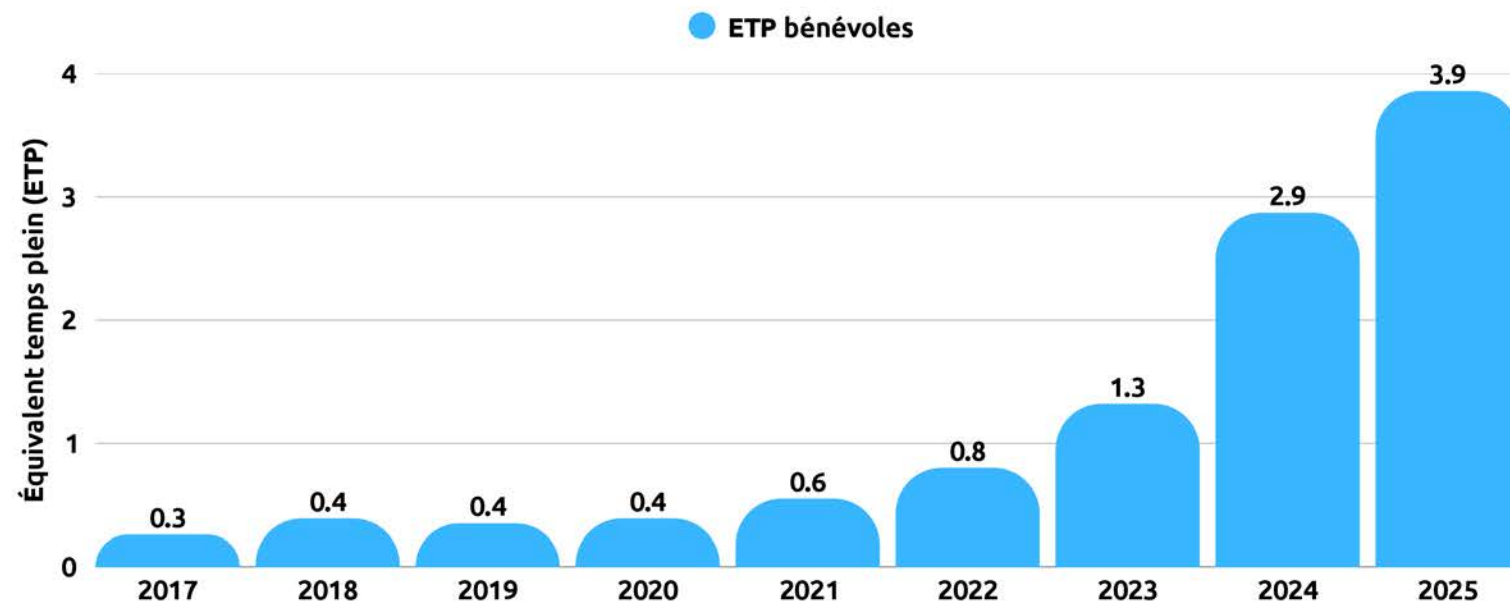


● Redon ● Saint-Nazaire ● Châteaubriant ● Bout du Monde ● La Roche-sur-Yon





Les activités bénévoles



Décembre 2025

L'organigramme

SOINS

La Région À VOS SOINS



Eloïse
Coordinatrice
de l'unité mobile
de soins



Marie
Médecin



Maëlle
Secrétaire
médicale

Centre de santé polyvalent



Anastasia
Coordinatrice
centre de santé



Secrétariat



Gaëlle
Secrétaire
médicale

Assistant médical



Killian
Assistant
médical

Médiation



Céline
Médiatrice
en santé

Médecins



Remi
Médecin



Alice
Médecin

Infirmière



Justine
Infirmière
diplômée d'état
(IDE)

IPA



Gwenaëlle
Infirmière
en pratique
avancée

Sages-femmes



Marine
Sage-femme



Justine
Sage-femme

PRÉVENTION

Arbre aux Sens



Gildwen
Responsable
programme
Arbre aux Sens



Marie-Céline
Coordinatrice
Arbre aux Sens



MarSOINS



Clotilde
Responsable
des antennes
MarSOINS



Marie
Coordinatrice La
Roche-sur-Yon



Charlotte
Coordinatrice
Pontivy



Clémence
Coordinatrice
Finistère



Flavia
Coordinatrice
Saint-Nazaire



Malaury
Coordinatrice
Châteaubriant



Louise
Coordinatrice
Redon



SUPPORTS ADMINISTRATIF & COMMUNICATION



Christelle
Responsable
ressources
humaines



Sonia
Assistante
comptable



Soizic
Agent
d'entretien



Damien
Chargé de
Communication

R&D

LEVÉE DE FONDS

Déploiement & ingénierie prévention



Françoise
Chargée de
déploiement



Coopération



Paola
Chargée de missions
coopération



Marion
Chargée de missions
médicobus

Ingénierie Médicobus



Sébastien
Responsable
développement numérique



Mars Impact



Eugénie
Chargée de levée de
fonds publics et privés

Un projet qui a 12 ans !

La vie n'est pas un long fleuve tranquille et le chemin est sinueux. Seul l'avenir nous dira jusqu'où nous irons !

Si nous devions expliquer comment nous en sommes arrivés là, il nous faudrait plus d'une page pour le raconter. Nous le résumons ici en quelques photos pour vous démontrer la force du collectif. Parfois, nous avons testé des choses sans y parvenir et à d'autres moments, nous avons eu la chance de réussir.

Nous sommes restés fidèles à nos valeurs et à la stratégie définie dans notre projet associatif. C'est peut-être cela, au final, qui nous a permis de poursuivre notre aventure et de développer nos projets !





Responsable du projet
Noémie Brégeon

Coordinatrice du centre de santé
Anastasia Biraud

Sécrétaire médicale
Gaëlle Malinge

Assistant médical
Killian Andrieux

Médiatrice en santé
Céline Malenfant

Infirmières
Gwenaëlle Laurioz Finot (IPA)
Justine Lebot (IDE)

Sages-femmes
Justine Lacour
Marine Wagner

Médecins
Alice Drénou
Remi Mennesson



Une approche de santé globale

e'Arbre
aux Sens

le
MarSOINS

la
lettre
à la mer

Prévention

Équipe pluriprofessionnelle

- Médecins
- Sages-femmes
- IPA
- Assistant médical
- Secrétaire médicale
- Médiatrice en santé

Saint-Nazaire
**Centre de
santé**

Projet de santé

Agir contre les inégalités d'accès
aux soins en intervenant sur les
déterminants de santé



Le centre de santé

Le centre de santé infirmier a été créé en 2014 avec pour mission de réduire les inégalités d'accès aux soins.

En 2021, l'association a fait évoluer cette structure pour en faire un centre de santé polyvalent, élargissant ainsi son offre de soins afin de mieux répondre aux besoins de la population.

Les missions du centre de santé polyvalent

- Accès aux soins pour tous
- Tiers payant
- Missions de santé publique
- Partenariats avec des structures sociales et médico-sociales pour intervenir auprès de publics en situation de vulnérabilité

Notre centre de santé polyvalent, implanté dans le quartier du Petit Caporal à Saint-Nazaire, réunit aujourd'hui une équipe pluriprofessionnelle composée de médecins généralistes, de sages-femmes et d'une infirmière en pratique avancée (IPA). Chaque jour, une secrétaire accueillante, une médiatrice en santé et un assistant médical contribuent au bon fonctionnement du centre de santé et accompagnent les professionnels dans la prise en charge des patients.

"Ouvert à tous
avec un regard
particulier pour
les personnes
éloignées des
parcours de soins"



Le centre de santé et ses actualités

L'activité infirmière à domicile s'est terminée en juillet. Le centre de santé a souhaité diversifier son offre de soins :

*Deux **sages-femmes**, une **infirmière en pratique avancée** et un **assistant médical** ont rejoint l'équipe !*



Sages-femmes

- **Suivi gynécologique** (contraception, frottis...)
- **Accompagnement** de la femme pendant et après la grossesse
- **Prévention** des addictions, des violences et d'autres problématiques de santé

Assistant médical

- **Accompagnement** de nos médecins dans la prise en charge des patients en consultation ou lors de visites à domicile (aide à la consultation : prise de tension artérielle...)
- **Facilitation de la coordination** du parcours de soins des patients (tâches administratives : prise de rendez-vous chez des spécialistes, facturation des actes...)

Infirmière en pratique avancée

- **Suivi de patients** ayant des pathologies chroniques stabilisées (hypertension, diabète...) en collaboration avec les médecins généralistes du centre de santé
- **Prévention** et éducation à la santé



€ Budget 2024 - 2025
752 k€

 **10** Salariés
(6.4 ETP)

Professionnels de santé :

- 2 médecins généralistes
- 1 infirmière
- 2 sages-femmes
- 1 infirmière en pratique avancée
- 1 médiatrice en santé

Personnels administratifs :

- 1 coordinatrice
- 1 secrétaire médicale
- 1 assistant médical

Un centre de santé polyvalent :
104, rue Jean Gutenberg
Saint-Nazaire

Quelques chiffres

6085 Consultations

8455 Actes de soins
infirmiers réalisés



5345
Consultations de
médecine générale

96
Consultations infirmière
en pratique avancée

154
Visites à
domicile

490
Consultations
sage-femme

"Un centre de
santé pour tous !"



ACTIONS DE PRÉVENTION :

MarSOINS : 7 check up santé/
dermato / sage-femme

Arbre aux Sens : 2 interventions
infirmières

* L'aide médicale de l'État (AME) est destinée à permettre l'accès aux soins des personnes en situation irrégulière au regard de la réglementation française sur le séjour en France.

** La complémentaire santé solidaire (CSS) prend en charge les dépenses de santé des personnes aux ressources modestes.

Médiation en santé : créer du lien autrement

Un poste clé

Nous avons récemment créé un nouveau poste au sein de l'association, dédié à renforcer le lien entre les soins médicaux et l'accompagnement social. L'objectif est de faciliter le parcours de santé des patients en identifiant et en levant les obstacles liés à des facteurs sociaux.

Missions : aide, écoute et orientation dans le parcours de santé

Les missions

- Mener des entretiens individuels
- Accompagner des patients dans le parcours de santé
- Assurer la traduction des documents/entretiens
- Développer des outils de médiation pour expliquer le fonctionnement du système de santé
- Créer les connexions entre les projets (Arbre aux Sens / MarSOINS / CSP)
- Collaborer avec les professionnels du centre de santé et les acteurs de santé du territoire

137 

Personnes bénéficiaires
de la médiation 2025

"Je voulais vous remercier pour l'aide que vous m'avez apportée ! Heureusement que vous êtes là, vous avez toujours une idée pour solutionner un problème !"

À la suite d'une rencontre organisée via l'Arbre aux Sens, notre médiatrice en santé, Céline, a accompagné une personne pour un changement de médecin traitant, en raison de difficultés relationnelles avec son praticien. Un nouveau médecin a accepté de l'intégrer à sa patientèle. Elle a également orienté la personne vers une solution adaptée pour la transmission dématérialisée de son dossier médical.



Médiation en santé



Médiatrice en santé
Céline Malenfant





Accompagner **les patients du centre**, en rupture de droits à la santé, dans la recherche de professionnels de santé mais aussi pour une réponse urgente à des états de détresse psychologique

Adopter une démarche d'aller vers auprès des **habitants du quartier** pour expliquer le projet de l'Arbre aux Sens, ses activités proposées en lien avec le bien-être et la santé

Les bénéficiaires du MarSOINS viennent de divers horizons. La médiatrice intervient souvent en soutien de **personnes exilées** pour qui la barrière de la langue constitue un obstacle supplémentaire dans leurs parcours de soins. Elles sont orientées vers des structures compétentes pour répondre à leurs besoins en santé et parfois plus.



76 Personnes accompagnées



- Entretiens individuels
- Accompagnement
- Traduction des documents/entretiens
- Création d'outils de médiation
- Collaboration avec les professionnels de santé du centre et les acteurs de santé du territoire

12 Personnes accompagnées



- Actions d'aller vers
- Travail en partenariat avec des structures de solidarité
- Signalements de situations d'urgence
- Création de lien social
- Porte à porte au cœur des quartiers
- Créer les connexions entre les projets (Arbre aux Sens / MarSOINS / CSP)

22 Personnes accompagnées



Médiation en santé & La lettre à la mer

Repérer les personnes invisibles

La lettre à la mer est un outil de repérage pour les personnes dites "invisibles".

C'est un moyen qui permet d'identifier des publics en fragilité : une lettre distribuée dans chaque boîte aux lettres et qui a pour but de faire connaître A Vos Soins et d'aller ainsi à la rencontre des habitants et notamment ceux les plus éloignés du soin.

Cette lettre est utilisée au cours des actions des différents dispositifs portés par l'association aux services des patients et des professionnels de santé.

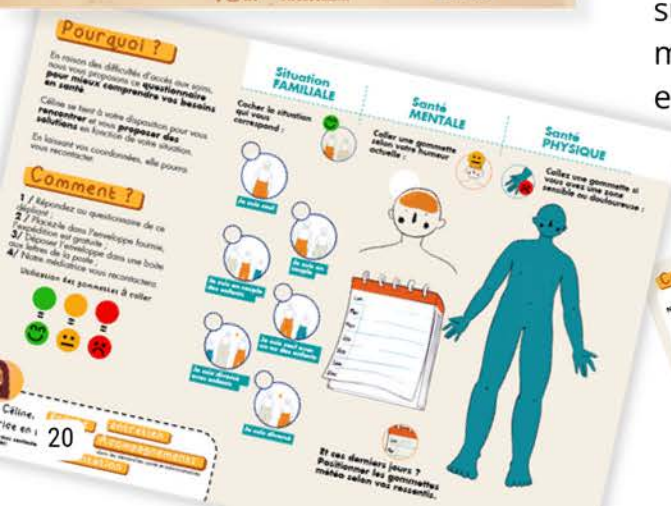
Les bénéficiaires sont majoritairement des femmes, souvent isolées, dans les situations suivantes : seules avec enfants, parfois victimes de maltraitance conjugale, retraitées avec des enfants encore à la maison...

Scénario



" Merci de prendre le temps de m'accueillir et de m'écouter, mes enfants sont trop occupés, je ne veux pas les déranger."

" C'est grâce à vous si je reparle ! "
Suite à une action avec le MarSOINS



La lettre à la mer, c'est quoi ?

" Quand j'ai reçu le courrier, j'étais vraiment heureuse, c'était pour moi la solution que je cherchais "



1500 Lettres envoyées

Depuis janvier 2025
dans 4 quartiers prioritaires
de la ville

1,7% Taux de réponses



quand certaines études montrent
un taux de réponse de 1/2500 sur
la distribution de flyers en boîte
aux lettres (cf la Poste)



23 Accompagnements

Personnes ayant répondu à la lettre
et qui ont bénéficié d'un
accompagnement de proximité



**Expérimentation
nazairienne**

Lieux : **5 quartiers**
(dont 4 QPV / Nord de Saint-Nazaire)



1 Salariée mobilisée

Les profils



Femme avec
enfants

Soutien psychologique pour elles-mêmes et leurs enfants aussi touchés, accompagnement administratif et médical, orientation vers des dispositifs sociaux (logement, aide financière, protection juridique)



Femme
retraîtée

Solutions d'accompagnement pour leur enfant, soutien moral ou psychologique, lié à la fatigue ou à la pression d'un rôle parental prolongé, aide à la gestion administrative ou sociale, notamment en lien avec leur statut de retraitée et les démarches pour leur enfant



Retraité

Solutions d'accompagnement sur leurs droits, création du compte Améli, explication sur l'utilisation des outils numériques, soutien moral ou psychologique lié à la solitude, recherche de solutions pour rompre leur isolement

l'Arbre aux Sens

Responsable du projet
Gildwen Bodiguel

Coordinatrice du projet
**Marie-Céline
Marquis Donneau Renard**



Présentation du projet



Espace du Petit Caporal
en cours d'aménagement



Genèse

L'Arbre aux Sens - Préserver le bien vieillir

L'Arbre aux Sens est un concept né à Saint-Nazaire en 2019, porté par l'association A Vos Soins.

L'idée d'**agir contre la perte d'autonomie des seniors** est pour nous un axe de travail important dans la lutte contre les inégalités d'accès aux soins : socle de notre projet associatif.

L'isolement est clairement identifié comme un facteur de risque majeur contribuant à la perte d'autonomie ; c'est un obstacle à l'inscription dans un parcours de prévention plus large.

2 millions d'âînés sont isolés des cercles familiaux et amicaux selon le rapport de la Fondation Les Petits Frères Des Pauvres de 2021.

Nous avons donc imaginé de végétaliser des lieux publics pour y créer des espaces ornementaux afin de proposer des ateliers en extérieur, gratuits, ouverts aux seniors.



C'est une satisfaction d'avoir aujourd'hui, en 2025, **2 espaces atypiques et arborés**, qui accueillent des seniors pour les aider dans leur vie quotidienne :

- **lutte contre l'isolement,**
- **prévention de la perte d'autonomie,**
- **travail autour de la mobilité,**
- **amélioration du bien-être physique et psychique.**

Espace de la Bouletterie arboré

€ Budget 2024 - 2025
130 k€

 **2** Salariés
(1,4 ETP)

 **289** Bénéficiaires

 **18** Intervenants
dont 

3 Professionnels
de santé

 **QPV de la Bouletterie**
(depuis 2020)
QPV du Petit Caporal
(depuis 2023)

Ceux qui sèment



Gildwen



Responsable de l'Arbre aux Sens depuis 2018

Chasseur-cueilleur & créateur de liens



Orienté, développe, met en place et suit le projet (finances, partenaires)

Intervient au DU Santé Jardin / Faculté de médecine de Saint-Etienne

Participe à la réflexion et la réalisation des aménagements extérieurs des espaces



Marie-Céline



Coordinatrice de l'Arbre aux Sens depuis 2025

Dietéticienne & cuisinière



Accueille le public et les intervenants des actions de l'Arbre aux Sens

Anime les ateliers diététiques et culinaires (seniors, classe relais, écoles, CNSA)

Se forme à l'ETP (Éducation Thérapeutique du Patient) pour une mise en place en 2026



Michel



Bénévole de l'Arbre aux Sens depuis 2023

Jardinier & créateur de liens



Accueille le public et intervenants des ateliers l'Arbre aux Sens

Anime les ateliers plantations aux jardins et dans les écoles

Participe à la réflexion des aménagements des lieux végétalisés

Bilan 2025 à Saint-Nazaire

2 531

Participations

18

Intervenants



289

Participants uniques

84%

sont des femmes



165

Ateliers réalisés

65%

Moyenne de participation
hebdomadaire aux ateliers



15

Participants /
atelier

20

Thématiques
d'ateliers différentes
proposées

71^{ans}

Moyenne
d'âge

33%

des personnes vivent en quartiers
prioritaires de la ville (QPV)

**prenons l'âge
du bon côté**

Des ateliers près de chez vous
pour continuer à faire ce que vous aimez

Porté par la Caisse Nationale de Solidarité pour l'Autonomie (CNSA), l'Arbre aux Sens, en collaboration avec l'association LABSPORT, a officiellement lancé le programme labellisé "Prenons l'âge du bon côté"

Le programme

12 semaines d'accompagnement

Bilan personnel individualisé au début et à la fin du programme avec suivi à 3 mois

11 personnes accompagnées

Ateliers collaboratifs & participatifs où 2 thématiques sont abordées :

- Alimentation avec une diététicienne nutritionniste
- Activité physique avec un enseignant Activité physique adaptée

Objectif visé : **20 % public fragile et isolé**



L'Almanach 2026 de l'Arbre aux Sens



- Poursuite des **aménagements de l'espace à visée thérapeutique** du Petit Caporal, qui sert de support d'ateliers intergénérationnels pour les plantations et la fabrication de mobilier, médiation dans le quartier, éducation à l'environnement



- Développement des **ateliers cuisine dans le cadre de la politique de la ville**
- Mise en place d'**ateliers ETP** (Éducation Thérapeutique du Patient)
- 2^{ème} cycle du programme **"Prenons l'âge du bon côté"**



- Poursuite le partenariat avec le **Parc naturel régional de Brière** dans le cadre d'ateliers culinaires / nutrition

1 projet, 2 identités



Le Petit Caporal *Activités à visée thérapeutique*

ETP, ergo, kiné, mobilier de rééducation



La Bouletterie *"Préserver le bien vieillir"*

Ateliers bien-être



Responsable du projet
Clotilde Riesenberger

Coordinatrices locales
Charlotte Leprêtre
Clémence Le Goff
Flavia Barros
Françoise Mocquard
Louise Ryo
Malaury Hayeault-Cesbron
Marie Thomas-Guilloteau

Chargées de missions
Marion Le Gal
Paola Gaffiero



Contexte

L'association s'est engagée depuis 2016 dans un **dispositif de prévention en santé innovant et ambitieux : le MarSOINS**.

Ce projet naît sur le territoire nazairien pour agir contre les inégalités sociales en santé en allant au plus près de toutes et tous avec une **approche conviviale, non stigmatisante, chaleureuse et universelle**. Nous avons développé le dispositif sur d'autres territoires et aujourd'hui, nous coordonnons 6 MarSOINS et bientôt 7.

Ce dispositif vit grâce à l'implication et à la mobilisation de tout **un collectif de bénévoles, professionnels de santé, acteurs sur chaque territoire**.

€ Budget 2024 - 2025
633 k €

 **10** Salariés
(8.7 ETP)

 **290** Bénévoles
dont 

174 Professionnels
de santé

49 Chauffeurs 

 **4 332** Nombre de
dépiages
en 2025

 Lieux :
**Pays de la Loire,
Bretagne**

Bout du Monde

Pontivy Communauté

Châteaubriant-Derval

Redon Agglomération

Saint-Nazaire

La Roche-sur-Yon
Agglomération

Champ d'action



Le MarSOINS propose des dépistages individuels, gratuits, anonymes et ouverts à tous et offre une approche individuelle, dans un cadre d'intervention souple et flexible, qui permet "d'aller vers" et au plus près de la population.

Le camion s'installe sur des lieux de passage, de vie, d'éducation, à proximité des structures sociales ou médico-sociales, d'associations caritatives, sur les places de marché, les places de village ...



Toutes nos interventions sont gratuites, anonymes et ouvertes à tous.
L'accueil réservé par les équipes respecte des valeurs fortes portées par l'association : convivialité, bienveillance, non stigmatisation et non jugement.

Aucun soin n'est réalisé dans le camion. **Nous échangeons, informons et orientons sur les dispositifs d'accès aux droits en santé et vers l'offre locale de soins** de chaque territoire.



4332  **Dépistages** 2025



50% 
Taux d'orientation

44 ans
Moyenne d'âge



550  **soit 13%**
**Personnes sans
médecin traitant**



novembre	décembre	janvier	février
<p>Jeudi 7 : 14 h - 16 h LEGION <i>Parking de la mairie</i></p> <p>Mardi 12 : 9 h 30 - 12 h 30 SAINTE-JACQUE <i>ESAT</i></p> <p>Mardi 12 : 14 h 30 - 17 h CONCOUREUR <i>Place de la mairie</i></p> <p>Jeudi 14 : 14 h - 16 h SAINTE PEREGRINE <i>Place de l'église</i></p> <p>Mardi 20 : 9 h - 12 h SAINTE-JACQUE-LES-PINS <i>ESAT</i></p> <p>Jeudi 21 : 13 h 30 - 17 h PLEASSE <i>Espace René Hardy</i></p> <p>Vendredi 22 : 9 h - 12 h LYCEE HUSAT</p> <p>Mardi 28 : 9 h - 12 h LYCEE HUSAT</p> <p>Vendredi 29 : 14 h - 16 h POILLAC <i>Espace Jean-Claude</i></p>	<p>Lundi 2 : 9 h - 12 h BOSSON LES ET MAINTENANT</p> <p>Mardi 3 : 14 h - 16 h SAINT-JEAN-LE-PORTIER <i>Place Pierre d'Or</i> <i>(réunion amicale)</i></p> <p>Mardi 10 : 10 h - 12 h AVILLAC <i>Place de la mairie</i> <i>(réunion amicale)</i></p> <p>Mardi 17 : 14 h 30 - 16 h 30 SAINTE-MAIRE <i>Place de la mairie</i> <i>(réunion amicale)</i></p> <p>Vendredi 18 : 14 h - 16 h 30 LA FORTIFICATION</p> <p>Lundi 9 : 9 h 30 - 12 h COLLAGE CREA</p> <p>Mardi 11 : 9 h 30 - 12 h RIEUX <i>Place de la mairie</i> <i>(réunion de la commission de l'urbanisme)</i></p> <p>Vendredi 14 : 14 h - 16 h BOSSON LES ET MAINTENANT</p> <p>Vendredi 19 : 14 h 30 - 16 h LE DORVILLE</p> <p>Vendredi 26 : 9 h 30 - 12 h CLASSE AGNEAU <i>(réunion amicale)</i></p>	<p>Vendredi 10 : 9 h 30 - 12 h CHATELAIN DE PAINHAUD <i>1 place de l'église</i></p> <p>Lundi 13 : 9 h - 12 h LYCEE ISSAT</p> <p>Mardi 14 : 14 h - 16 h 30 ALLIARD - Parking <i>de l'intercommunalité</i> <i>(réunion amicale)</i></p> <p>Vendredi 15 : 10 h - 12 h REMARON - Salle de la salle polyvalente</p> <p>Jeudi 16 : 14 h - 17 h REDON - Réunion du conseil</p> <p>Vendredi 17 : 9 h 30 - 12 h SAINTE-NICOLAS-DE-REDON <i>Parking de la Digue</i></p> <p>Mardi 21 : 9 h 30 - 12 h REDON - CPSE <i>(réunion amicale)</i></p> <p>Mardi 22 : 14 h - 17 h LYCEE SAINT-SAUVEUR</p> <p>Vendredi 24 : 10 h - 12 h SAINTE-QUENTIN <i>Parking de l'église</i></p> <p>Mardi 28 : 14 h - 16 h 30 SAINTE-SOUE <i>Place municipale</i></p> <p>Jeudi 30 : 9 h 30 - 12 h MASSIERAC <i>Parking de l'école</i> <i>(réunion amicale)</i></p> <p>Jeudi 30 : 14 h - 16 h PERIGAC <i>Parking de l'école</i> <i>(réunion amicale)</i></p> <p>Vendredi 21 : 10 h - 12 h SAINTE-JACQUE-LES-PINS <i>Parking de la Médiathèque</i></p>	<p>Mardi 4 : 14 h 30 - 12 h <i>Place de la mairie</i></p> <p>Jeudi 9 : 10 h - 12 h SAINTE-VINCENT-SUR-OUST <i>Parking de la mairie</i> <i>(réunion amicale)</i></p> <p>Mardi 14 : 14 h - 16 h SAINTE-GORDON <i>Parking de la mairie</i> <i>(réunion amicale)</i></p> <p>Mardi 12 : 14 h - 17 h RENAC <i>Rue du Dr Bonne</i></p> <p>Jeudi 13 : 10 h - 12 h LA-CHAPELLE-DE-BRAIN <i>Place de l'église</i></p> <p>Vendredi 14 : 14 h - 16 h LES-FORRETIERS <i>Place de la mairie</i></p> <p>Jeudi 27 : 15 h - 17 h THEILLAC <i>Place de la mairie</i> <i>(réunion d'association parents d'élèves)</i></p>

L'équipe MarSOINS

49

Chauffeurs poids lourd

bénévoles se relaient pour conduire nos MarSOINS

56

Accueillants

présents sur les actions des MarSOINS pour accueillir et orienter les publics

174

Professionnels intervenants

ont rejoint dans cette aventure : salariés, libéraux, retraités, mis à disposition par des structures. Chacun participe selon ses possibilités (une fois par mois, par trimestre ...).



Temps conviviaux

Sur chaque antenne, les équipes se retrouvent une à deux fois par an, pour créer du lien et échanger de manière informelle.



Liens entre professionnels

Des bénévoles, professionnels de santé, accueillants ou chauffeurs viennent en renfort sur les autres antennes pour soutenir les actions de terrain.



De nouvelles personnes dans l'équipe salariée

Charlotte, arrivée dans l'équipe en octobre, coordonne le MarSOINS de Pontivy Communauté. Marion prend le poste de chargée de missions, en binôme avec Paola, afin de soutenir les coordinatrices et Flavia reprend le flambeau pour le MarSOINS de Saint-Nazaire.



Formations / Sensibilisations

Des temps de formations et de sensibilisations sont proposés plusieurs fois par an, aux bénévoles de chacune des antennes, qu'ils soient professionnels de santé, accueillants ou chauffeurs.

Exemples de formations effectuées en 2025

- Les dépistages organisés des cancers
- La santé environnementale : le radon
- Les droits CPAM / Mon espace santé
- Questionner pour mieux orienter
- Les bonnes pratiques du rappel des bénéficiaires
- Des temps d'échanges de pratiques
- Des temps d'analyse de la pratique
- Gestion du stress
- et diverses propositions sur chacune des antennes : Premier secours en santé mentale, Alimentation, Violences intra-familiales ...

Soit

4 865
Heures



depuis le lancement
du dispositif



Une partie de l'équipe MarSOINS

Le parcours et suivi des bénéficiaires

Depuis 2017

Partie 01

Accueil inconditionnel au MarSOINS

Temps de prévention avec un
professionnel de santé



16 958

Personnes accueillies

100 %



Orientation

Lorsqu'il y a un
besoin détecté par
le professionnel de
santé, on oriente
vers l'offre de soin
du territoire



50 %

des personnes
sont orientées



Prise des coordonnées

On propose aux personnes de
laisser leurs coordonnées pour
vérifier dans 6 mois si elles ont
trouvé des solutions



5 072

Personnes

30 %

Partie 02



6 mois



Rappel de suivi

On rappelle des
personnes ayant
laissé leur
coordonnées



sur les
100%

des personnes
répondantes

69%

ont réalisé
leurs soins



Taux de réalisation du soin

Part des personnes contactées
ayant réalisé les soins ou en cours
de réalisation

Réorientation

On aiguille à nouveau les
personnes sur des pistes de soins



31%

sont de nouveau
informées dans
leur parcours

"personne rassurée"
dans son parcours



Lever les freins

Thématiques de prévention

25 Thématiques



Dépistage
visuel



Parlez,
ça fait du
bien !



Prévention
des cancers



Dépistages VIH
hépatites B & C
/ IST



Infos tabac,
alcool
et autres
produits



Bilan
auditif



Bien-être :
un moment
pour soi



Grossesse et
nouveau-né



Santé de la
femme
Infos santé
sexuelle



Alimentation



Dépistage
dENTAIRE



Troubles
du sommeil



Santé de
l'enfant
0-16 ans



Relations
affectives
et vie
sexuelle



Bilan
Dermatologie



Troubles
articulaires



Troubles
respiratoires,
allergies



Troubles de la mémoire :
parlons-en

Langage & mémoire



Check-up santé
+ 0-10 ans
+ séniors



Bilan activités
physiques



Corps :
gestes &
postures



Dépistage des
risques des accidents
cardio-vasculaires

Professionnels de santé

Médecin généraliste, infirmier spécialisé, infirmier, chirurgien-dentiste, audioprothésiste, opticien, sage-femme, gynécologue, orthophoniste, kinésithérapeute, pneumologue (allergologue), dermatologue ou médecin généraliste spécialisé, gastro-entérologue, psychiatre, médecin algologue, cardiologue, rhumatologue, gériatre, médecin anesthésiste, orthoptiste, pédiatre, rhumatologue, sexologue, psychologue, psychomotricienne, diététicienne nutritionniste, conseillère conjugale et familiale, réflexologue, socio-esthéticienne, éducateur sportif (dont APA)



Pays de la Loire et Bretagne

**Densité de la
provenance des
personnes accueillies**

16 958

Personnes

accueillies individuellement

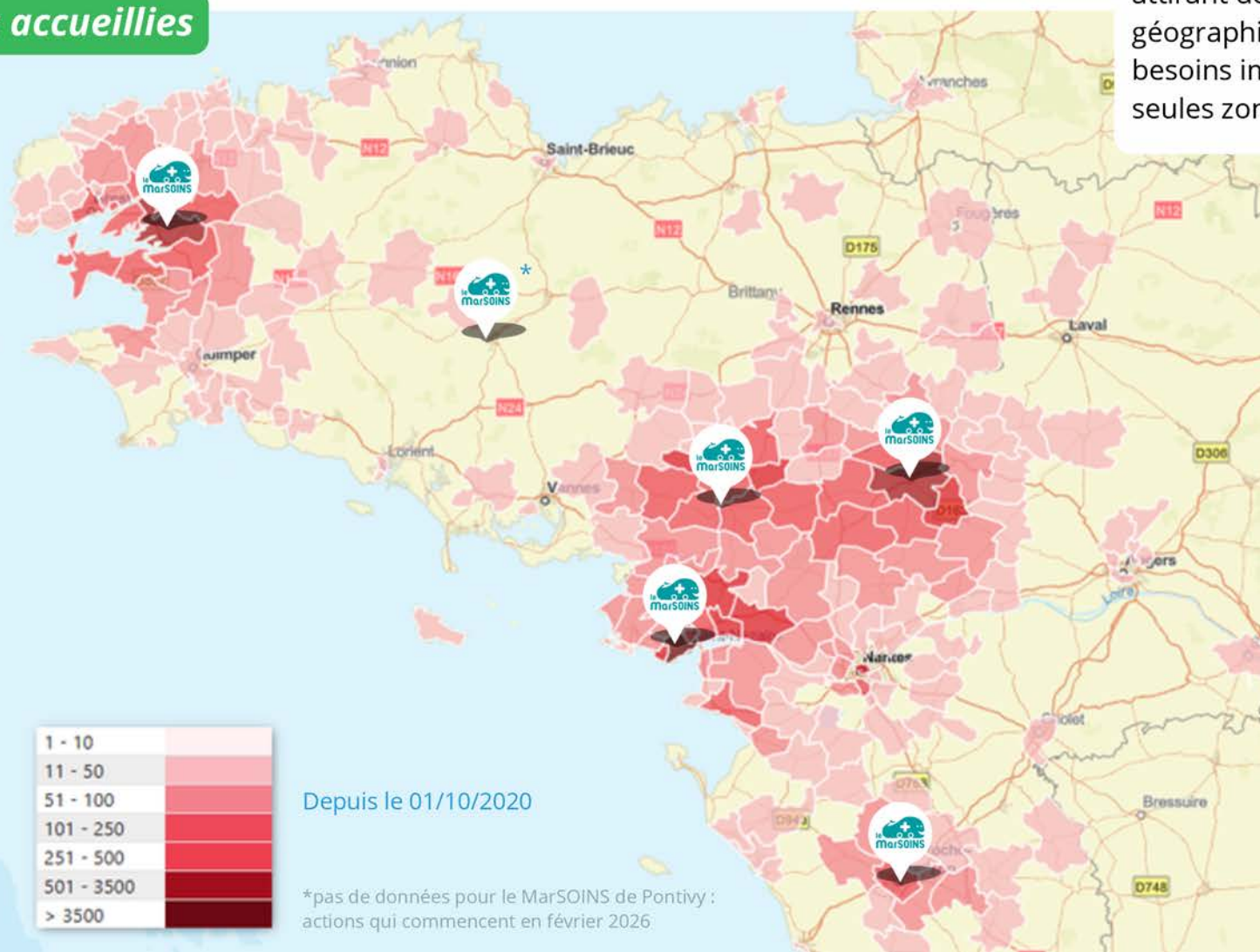
Personnes provenant de

272

Communes

Notre approche universelle a aussi permis à des personnes de bénéficier d'un dépistage alors que nous n'avions pas mené d'action de prévention dans leur commune.

Cette lecture confirme que les MarSOINS jouent un rôle d'accès aux soins à l'échelle d'un bassin de vie étendu, attirant des publics éloignés géographiquement et soulignant les besoins importants présents au-delà des seules zones d'action.



Depuis le 01/10/2020

*pas de données pour le MarSOINS de Pontivy : actions qui commencent en février 2026

La carte met en évidence un contraste fort : les zones d'intervention des MarSOINS — centrées sur quelques agglomérations — sont beaucoup plus restreintes que le territoire réel de provenance des bénéficiaires. Les personnes accompagnées viennent en réalité d'un périmètre bien plus large, dépassant largement les communes où les dispositifs interviennent.

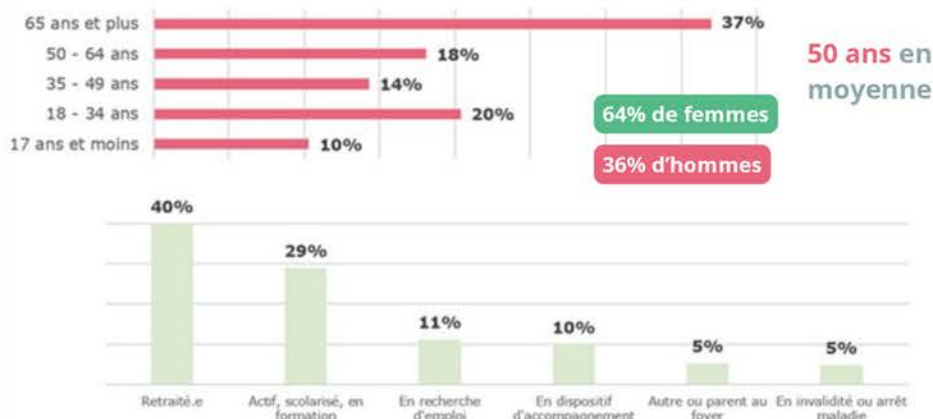
Étude d'impact social MarSOINS

La fondation Mutuelle Nationale Hospitalière (MNH) nous a permis d'avoir une étude d'impact social sur le lancement du MarSOINS de La Roche-sur-Yon. **L'Agence Phare a mis en avant des aspects positifs à notre dispositif que nous vous partageons.**

“ Le MarSOINS c'était plus informel. (...) Il y a une présence, une écoute, et puis pas le chronomètre en main. ”

Nicole, 60 ans, en emploi, bénéficiaire d'une consultation
Bilan de santé à La Roche-sur-Yon en mars 2025

Caractéristiques générales des bénéficiaires (n=476)



Rapport aux soins et au système de santé des bénéficiaires



L'évaluation d'impact social du dispositif MarSOINS Vendée permet de mettre en évidence quatre principaux impacts :

- 1 Pour les bénéficiaires, ce dispositif « d'aller-vers » **permet d'instaurer un espace d'échanges privilégié autour des questions de santé.**
- 2 La médiation entre bénéficiaires et système de soin réalisée dans le cadre du dispositif **MarSOINS contribue à favoriser l'accès aux soins** pour les bénéficiaires (impact 2).
- 3 Pour les professionnels de santé bénévoles, retraités et en activité, **le dispositif MarSOINS constitue une ouverture des pratiques professionnelles** davantage tournées vers les besoins des personnes (impact 3).
- 4 **Le dispositif MarSOINS donne également la possibilité aux professionnels de santé d'orienter de manière plus adaptée les bénéficiaires** (et plus largement leurs patients) vers les bonnes structures et professionnels de santé (impact 4).

R&D



Collectif Aller Vers
La Région A Vos Soins

Mars IMPACT
Mayotte Coopération

Françoise Mocquard
Marion Le Gal
Éloïse Morice
Marie Guirguis
Maëlle Franchet
Sébastien Yven
Paola Gaffiero



L'accompagnement



Antennes MarSOINS
portées par A Vos Soins



Antennes MarSOINS **en déploiement**



Accompagnement, ingénierie
d'une unité mobile portée par une
autre structure



Accompagnement Mars IMPACT



Projet de **coopération**



Camion de soins régional
coordonné par A Vos Soins



La Région A Vos Soins

Contexte

La Région Pays de la Loire a lancé un appel à manifestation d'intérêt pour identifier une structure capable d'assurer la mise en place et l'exploitation d'une unité mobile de soins. Forte de son expérience, l'association a été sélectionnée pour être le porteur opérationnel de ce projet. Notre concept repose sur une méthodologie reconnue, permettant de développer une solution mobile innovante qui allie soins et prévention, intégrée dans un processus de formation.



Investissement : 1 200 k€



Nombre de salariés : 4
(3.25 ETP)



Lieu : Haute Perche, Sarthe

Objectifs généraux

- Faciliter l'accès et la continuité des soins dans les zones rurales ou isolées, répondant aux besoins spécifiques de la population,
- Réduire les inégalités d'accès aux soins,
- Développer des actions de prévention et de dépistage précoce de certaines maladies,
- Sensibiliser la population sur des thématiques de santé publique,
- Contribuer à la formation des jeunes médecins, tout en les sensibilisant aux réalités des territoires ruraux et en participant à l'attractivité du territoire.



RÉGION
PAYS
DE LA LOIRE



© Région des Pays de la Loire / J.Sarago



Éloïse et Marie lors d'une journée d'action



La Région A Vos Soins

Solution mobile

AMÉNAGEMENT

- 1 salle d'accueil et d'orientation
- 4 salles de consultation
- 1 espace salle d'attente
- 1 WC

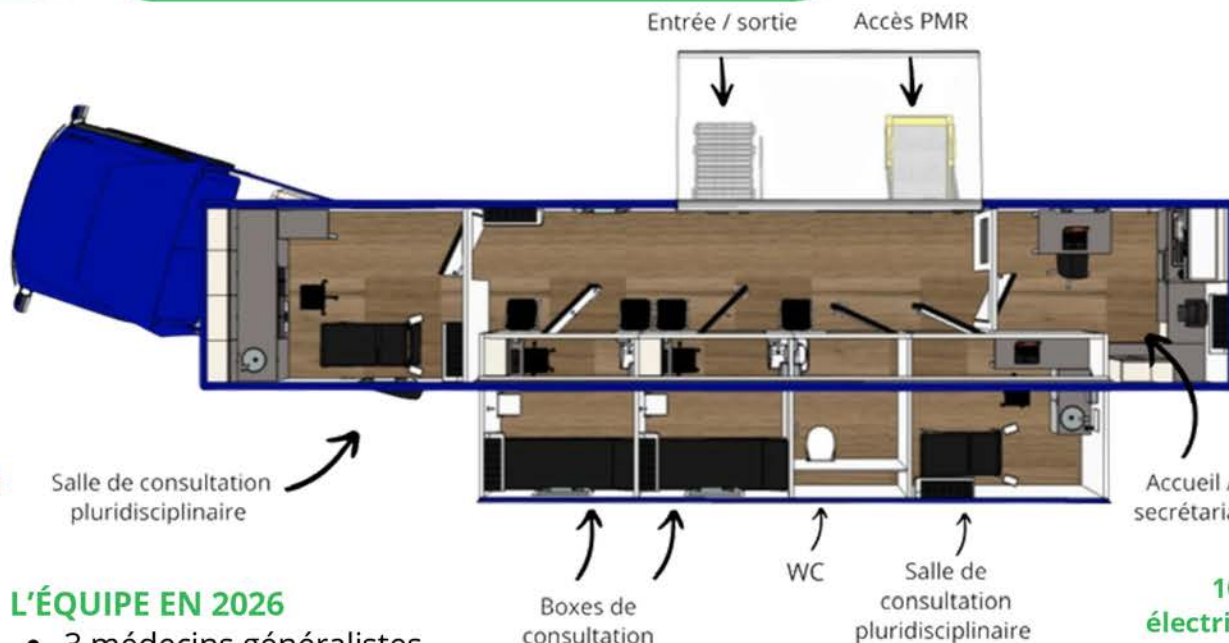
L'ÉQUIPE ACTUELLE EN 2025

- 1 médecin généraliste
- 1 coordinatrice
- 1 secrétaire médicale



L'ÉQUIPE EN 2026

- 3 médecins généralistes
- 1 coordinatrice
- 1 secrétaire médicale
- 2 internes en troisième année
- 1 infirmière en pratique avancée
- 1 sage-femme



100%
électrique



Chaque semaine, le camion visitera une commune.

Territoire ciblé

- Le Luart
- Lamnay
- Villaines-la-Gonais
- Tuffé-val-de-la-chéronne
- Melleray
- La Ferté-Bernard

Département de la Sarthe :
Communauté de communes du
Perche Emeraude

La Région A Vos Soins



© Région des Pays de la Loire / J.Sarago

Opérateur



Financiers



Cofinancé par
l'Union européenne



Formations



POLE SANTE
Simone VEIL

Expertises



13

Structures

locales ou nationales ont adhéré au Collectif Aller Vers en santé depuis janvier 2025. Nous comptons dans les adhérents, entre autres, la Mutualité Française et la Croix-Rouge, ...

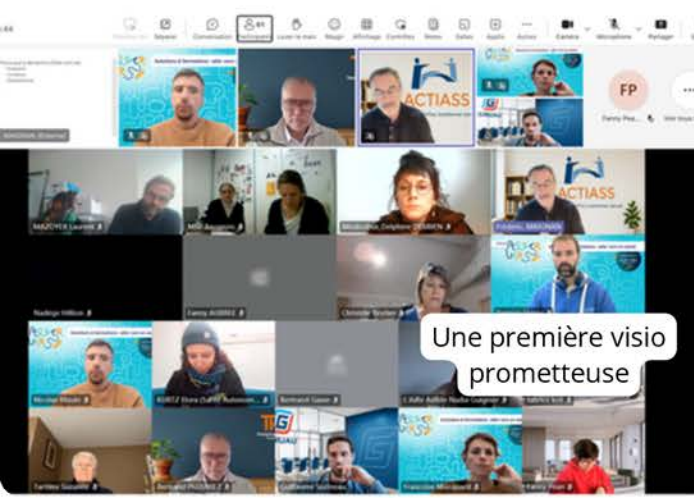
160

Personnes

se sont inscrites au premier webinar de l'Aller Vers en santé qui présentait des solutions mobiles et des formations de l'Aller Vers en santé



À la suite du festival de l'Aller Vers en 2024, l'association A Vos Soins a décidé de poursuivre cette dynamique en initiant des webinaires sur la thématique et en invitant chaque acteur à adhérer. Notre volonté est de porter collectivement une montée en compétence des acteurs, un partage des informations et des bonnes pratiques et ainsi développer une filière.



Collectif **ALLER VERS** en santé

MERCREDI **11 DÉCEMBRE** 2025
12H À 13H
WEBINAIRE

Solutions & formations : aller vers en santé

Dernier Rappel pour s'inscrire !

Clôture des inscriptions le 9 décembre à midi

Des professionnels engagés partageront leurs expériences autour d'une même question :

"Quel type d'unité mobile, et pourquoi faire ?"

ILS PRENDRONT LA PAROLE

Quelles solutions mobiles pour un projet de santé ?

Comment adapter les outils mobiles aux besoins des territoires et aux services proposés ?

Quelles formations en aller vers pour piloter nos projets ?

Pourquoi se former à l'aller vers en santé ? Quelles formations pour les professionnels et les bénévoles ?

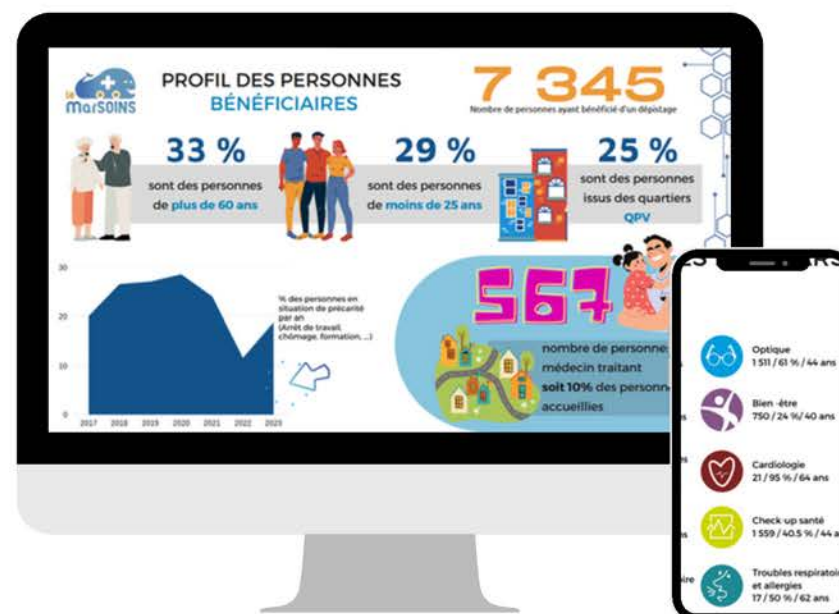
Guillaume SUZINEAU
Technico-commercial véhicules spécifiques
GRUAV Le Mans

Bertrand PLOUVIEZ
Spécialiste santé / Business Development Manager
TOUTENKAMION

Frédéric MAIGNAN
Formateur aux métiers éducatifs et sociaux
ACTIASS Formation

Rendre l'évaluation agile et flexible

Depuis 2019, l'association A Vos Soins a développé un outil d'évaluation qui nous permet de justifier auprès de nos financeurs l'impact de nos actions de prévention en établissant des rapports d'impact.



Notre application numérique est en cours de développement et sera demain une option pour d'autres structures.

Les perspectives de Mars IMPACT

Développement et partenariat

Une collaboration avec l'association A Vos Soins va avoir lieu en 2026 **avec l'université d'Angers et le CNRS.**

Des actions de prévention vont être menées sur des aires d'accueil des gens du voyage dans le cadre d'une étude sur la santé des femmes. Les MarSOINS et Mars IMPACT seront utilisés pour apporter du contenu de prévention et un système d'évaluation.

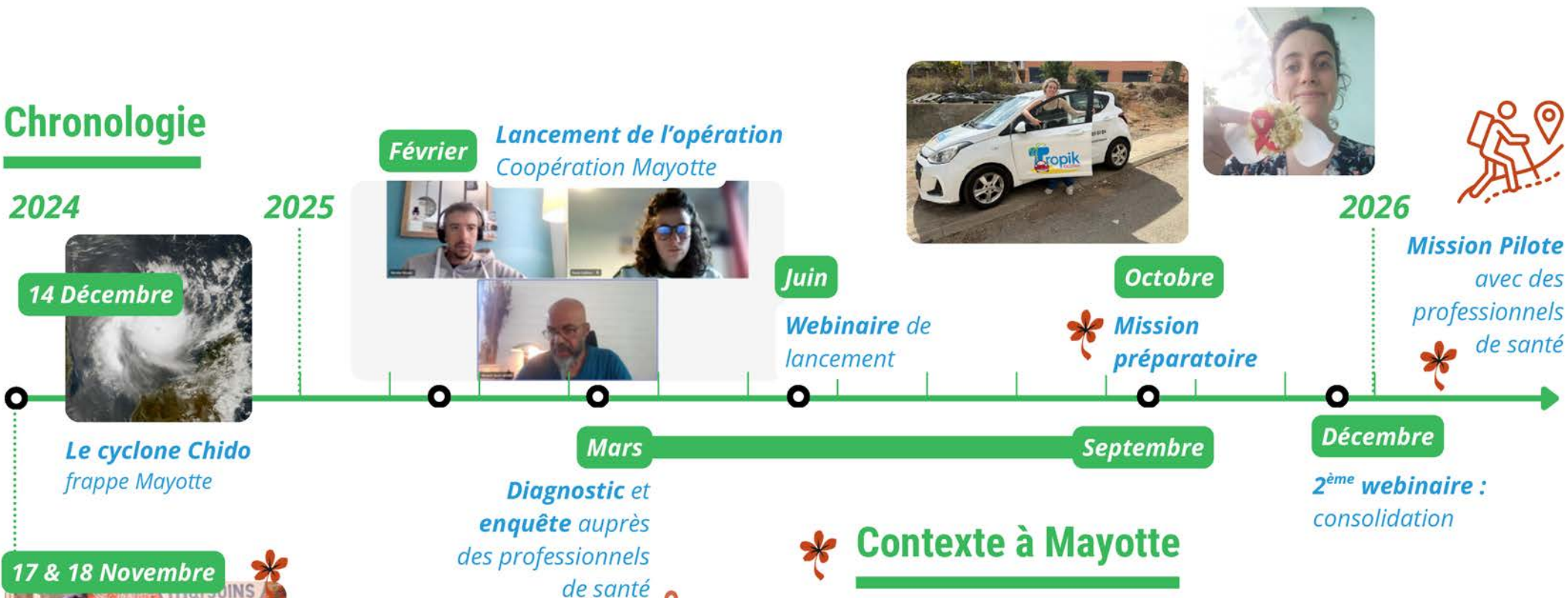
D'autres structures nous ont contactées dans le même esprit, comme les villes de Strasbourg, Montpellier...



Lancement du projet Coopération Mayotte

À la suite du Festival Aller Vers, nous avons créé des liens particuliers avec des associations mahoraises. Le contexte local et notre objet nous ont amenés à travailler sur un projet expérimental de coopération avec les acteurs locaux et nos professionnels de santé.

Chronologie



Une mobilisation solidaire

Si nous devons mettre en place des projets en santé avec les acteurs locaux à Mayotte, seriez-vous intéressé(e) pour y participer ?



Actions projetées

en partenariat avec les associations mahoraises :

- Consultations de soins
- Actions de prévention et d'éducation à la santé en individuel et collectif
- Formation et partage de compétences entre professionnels mahorais et hexagonaux



Contexte de l'enquête

Face au constat des besoins en santé à Mayotte, soulignés par l'association **Nariké M'Sada**, une enquête a été réalisée auprès des professionnels de santé bénévoles et salariés de l'association :

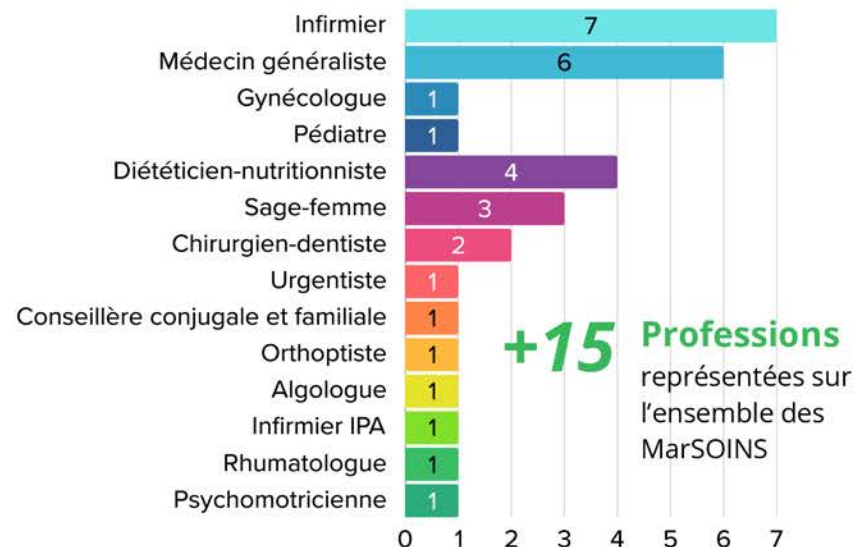
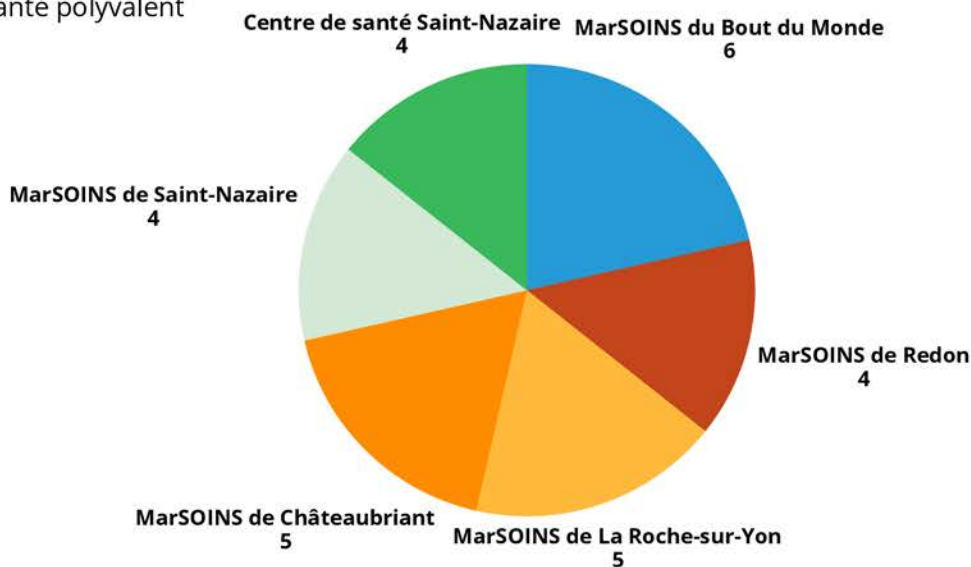


Enquête diffusée à **160**

Professionnels de santé engagés sur les dispositifs MarSOINS et au centre de santé polyvalent

36 Professionnels de santé

se sont dit intéressés par des actions de coopération de façon bénévole ou par mise à disposition.



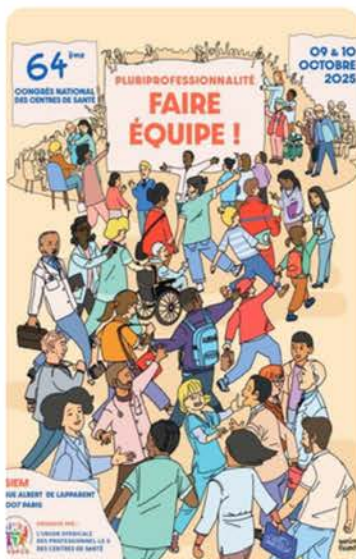
Communication & temps forts 2025



Des consultations mais pas que...



Congrès national
des centres de santé
à Paris



Intervention des infirmières
auprès des bénéficiaires du
projet de l'Arbre aux Sens



Visite du centre de santé Maison
Olympe à Angers

Le Marsoins au
Forum des
associations de
Saint-Nazaire



Participation à
la course
Octobre rose -
Killian et
Marine



Témoignages de patients du CSP

" Un centre de soins au top ! La dame de l'accueil est vraiment adorable, souriante et très professionnelle. La sage-femme est exceptionnelle : à l'écoute, douce et très rassurante. Je me suis sentie tout de suite en confiance. Je n'hésiterai pas à la reconsulter si besoin. Merci pour votre bienveillance ! "

" Merci pour les conseils et l'écoute. Tout va beaucoup mieux cette année, j'aime ce que je fais et je n'oublie pas les mots qui m'ont rassurés, ni l'opportunité de me reposer et de réfléchir quelques jours à la maison qui m'a été accordée. Merci pour l'humanité qu'offre votre association. "

Dans le retro 2025

2024

Octobre



Festival Aller Vers



Soirée solidaire à Quilly !
L'association de théâtre nous a reversé 672€



Invité à l'AG,
on a croisé la
route de l'ONU !

Novembre

Accompagnements :
un **collectif de citoyens**
(ouverture d'une centre
de santé, Mobil Santé) &
la **CPTS* de Redon**
(création d'un camion
de soins)



• Communauté professionnelle territoriale de santé



Lancement de
la lettre à la
mer, un
dispositif pour
repérer les
invisibles

Invité à une table
ronde sur la santé par
la Ville de Saint-Nazaire



Décembre



Quand une
jeune artiste
revient 5 ans
après !



Chido a frappé Mayotte et nous lançons
une collecte de dons pour soutenir
Nariké m'Sadaa, une association
partenaire.



Réception du
camion de La
Roche-sur-Yon !



Remise de chèque
du Petit Vapoteur

Janvier

2025



AG dans les locaux
d'Emmaüs à Saint-Nazaire



Inauguration du MarSOINS
de La Roche-sur-Yon



Le MarSOINS de
Saint-Nazaire se
refait une beauté



Dans le retro 2025

Février



L'Agence Régionale de Santé des Pays de la Loire soutient notre dispositif dans le cadre de son appel à projets santé environnement.



Période de lancement des plannings MarSOINS pour le printemps
(ici planning de Redon)



Action au campus connecté de Châteaubriant

Mars



Invités à témoigner à l'AG de l'ISNAR à Lille
InterSyndicale Nationale Autonome Représentative des Internes de Médecine Générale

Justine est bénévole depuis quelques années et ce jour-là elle fait une action dans le quartier Beauregard en tant que sage-femme. Neuf mois plus tard, elle deviendra sage-femme salariée dans notre centre de santé. Une belle histoire !



Avril

Lancement de l'opération Coopération Mayotte



En avril tout est bon dans le chardon !
Un exemple de nos activités sorties botaniques



Dans le cadre du programme des Cités éducatives, nous mettons en place des ateliers nature avec les classes de Saint-Nazaire : découverte des végétaux et plantations !

Mai



Présentation du projet la Région A Vos Soins à l'AG de la CPTS du Perche Émeraude en Sarthe



Rencontre à Paris au Salon Santexpo



Comités de suivi local pour tous les MarSOINS



Partenariat lancé avec Les Transports Mauger avec la mise à disposition d'un chauffeur pour le camion La Région A Vos Soins

Dans le retro 2025

Juin



On prend nos marques dans notre 2^{ème} jardin, l'Arbre aux Sens



Remise d'un chèque par l'association Châteaubriant Tennis de table pour le MarSOINS



L'Arbre aux Sens à la radio

Temps fort bénévoles des MarSOINS



Juillet



Témoignage de Marie à la radio



Pendant l'été, les programmes de l'Arbre aux Sens sont en fête : petits comme grands sont en immersion et la nature est en fête !



Août



Tournage du clip vidéo MarSOINS



Septembre



MAYOTTE coopération



Paola en mission de préparation à Mayotte

FONDATION PETITS FRÈRES DES PAUVRES
Reconnue d'utilité publique



Santé Université Paris Cité

Action de prévention lors d'une étape de la course du Figaro à Roscoff, avec le bateau "demain sans HPV"



La lettre à la mer reçoit le prix coup de cœur

Fin de l'accompagnement de Mobil'Santé. Ouverture du centre de santé citoyen



Dans le retro 2025

2025 2026

Octobre



**FONDATION
PETITS FRÈRES
DES PAUVRES**
Reconnue d'utilité publique

Présent à l'Académie nationale de Médecine pour la remise du prix "Coup de cœur" de la fondation et présenter le projet de La lettre à la mer

MÉDECINE
Santé
Université Paris Cité



Séminaire salariés administrateurs et journée bénévole MarSOINS



Semaine du Goût à l'Arbre aux Sens avec les habitants

Novembre



Congrès national de la FNCS* Paris



*Fédération Nationale des Centres de Santé



Lancement du camion La Région A Vos Soins



©région pays de la Loire



5 ans du Bout du Monde



Atelier peinture pour préparer le MarSOINS de Pontivy



Décembre



Nous voilà au marché des Halles de Saint-Nazaire sur du dépistage dermatologie avec Alice, notre médecin du centre de santé



Inauguration du MarSOINS de Pontivy



26e congrès des internes de Médecine Générale

ISNAR-IMG

L'équipe présente à Dijon pour ISNAR



Temps de sensibilisation : Accès aux droits CPAM / MSA pour les bénévoles MarSOINS

Bilan Communication 2025

Réseaux sociaux, presse, médias, radio et télévision... une couverture médiatique régulière qui participe à la notoriété de l'association et de ses actions !

14 310

Abonnés

1 191 638

Impressions (vues)

Sur l'ensemble de nos réseaux cumulés



LINKEDIN
6 161 abonnés



FACEBOOK
6 987 abonnés



INSTAGRAM
1 207 abonnés



YOUTUBE
91 vidéos publiées



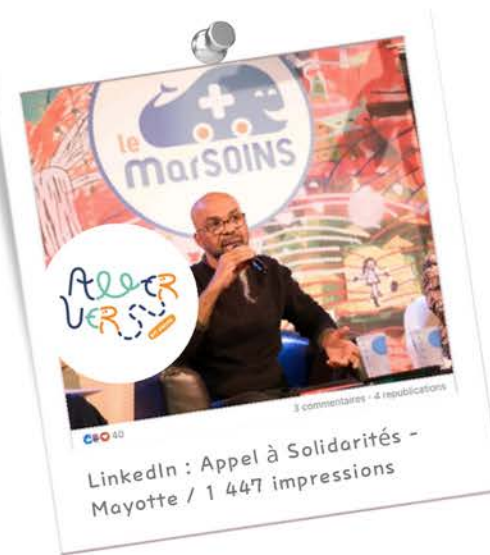
Newsletters
12 133 contacts
101 957 emails livrés

**Ils parlent de
nous en 2025 !**

**C dans
L'air**



LinkedIn : Recrutement Région A
Vos Soins / 827 243 impressions



LinkedIn : Appel à Solidarités -
Mayotte / 1 447 impressions

**ouest
france**

Europe 1

france.tv

ici Pays de la Loire

estuaire

SAINT-NAZAIRE

**SAINT-NAZAIRE
NEWS**

**france
bleu** Loire océan

LMtv Sarthe

arte

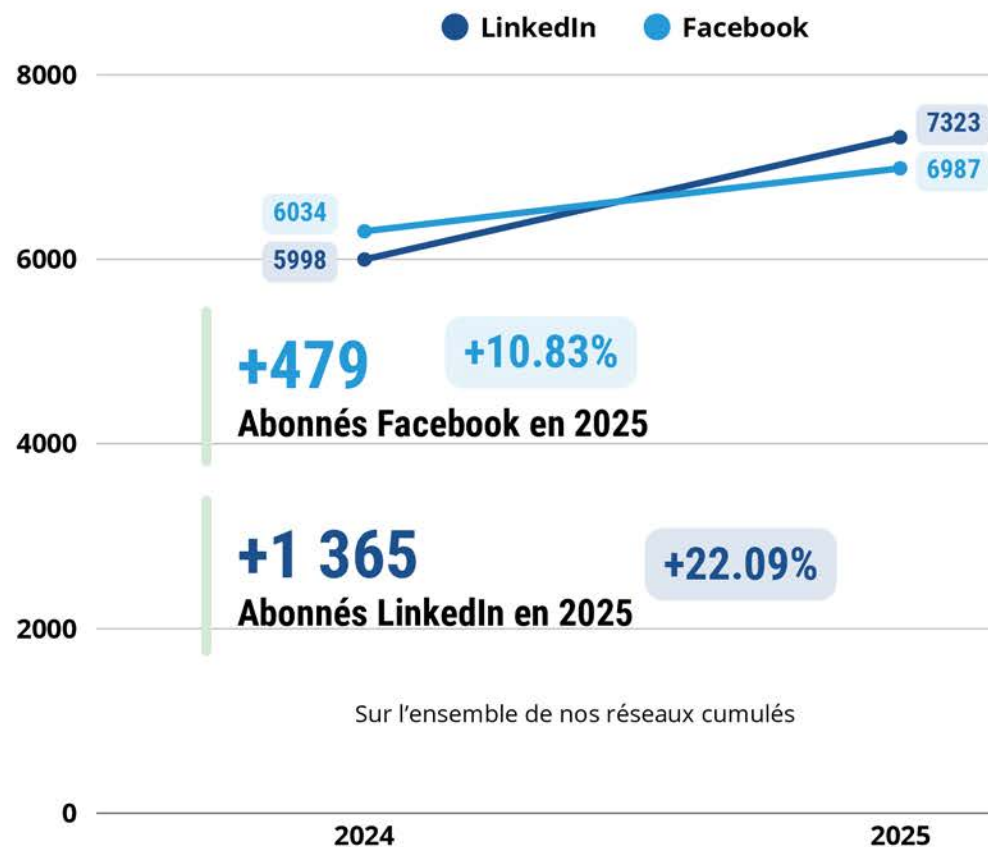
Les Echos

Le Télégramme

20minutes

actu.fr

Nos réseaux sociaux



LinkedIn : Top départ pour le camion de soins ! / 5 400 impressions



LinkedIn : Inauguration MarSOINS La Roche-sur-Yon / 2 729 impressions



LinkedIn : MarSOINS sur France 5 (C dans l'air) / 3 628 impressions



LinkedIn : Mars IMPACT arrive sur LinkedIn ! / 200 impressions



LinkedIn : Une grande première en France ! / 860 impressions



6 161
Abonnés

3 947
Réactions



947 144
Impressions

146
Commentaires

119
Republications



6 987
Abonnés

2 368
Réactions



244 494
Impressions

153
Commentaires

751
Republications



Bilan Financier 2025

A vos soins



FITECO

Expertise comptable - Conseil - Audit

Responsables du projet

Nicolas Blouin

Noémie Brégeon

Responsable administrative & financière

Christelle Santini

Assistante comptable

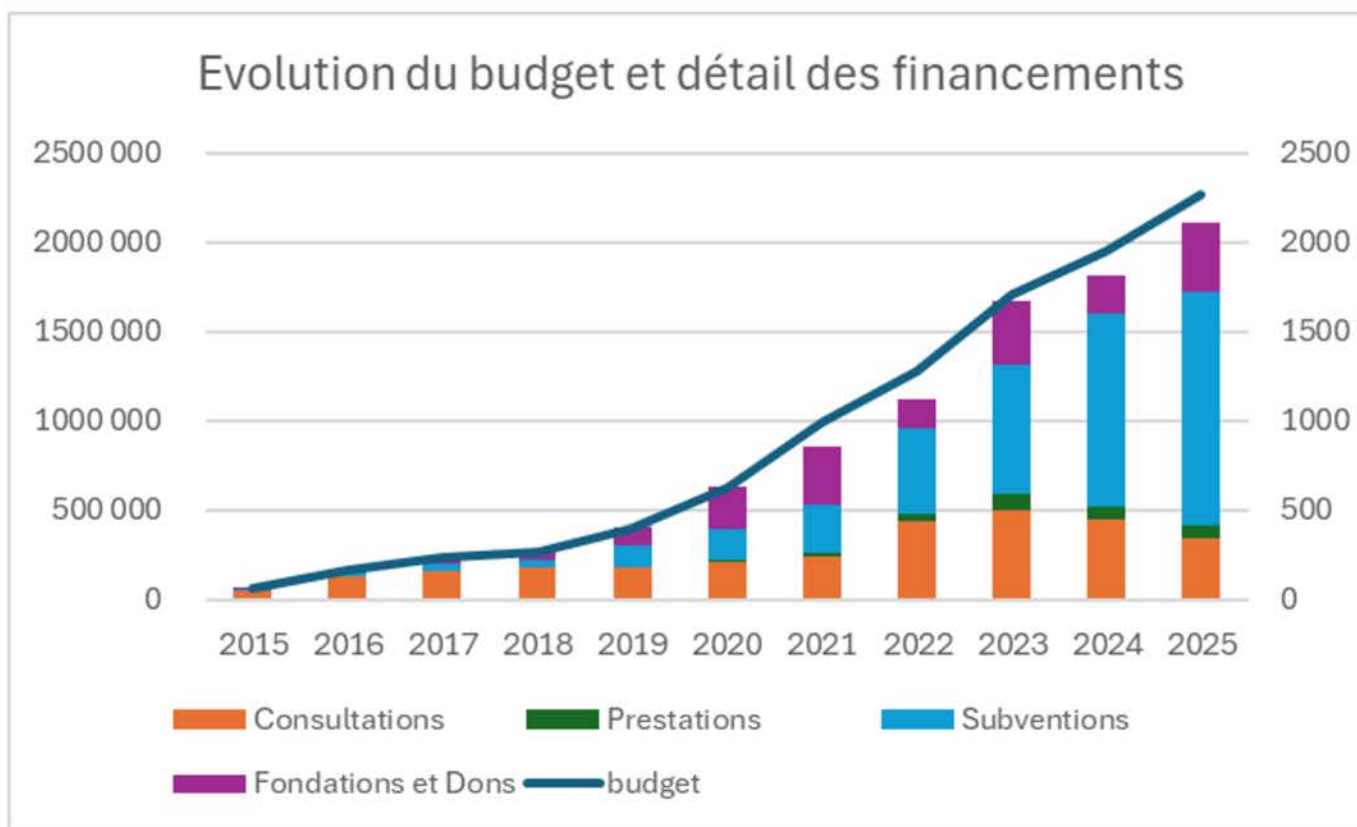
Sonia Da Silva Adao

Experte comptable

Tiffany Coudray



Budget & financement



Les sources de financement en 2025



349 k€
Consultations



1 305 k€
Subventions



385 k€
Dons & Mécénats

Un CDS n'est pas un centre de profit,
mais un centre de soins. Et pourtant, nous
fonctionnons à la rémunération à l'acte !

€ **618 k€**
2024 / 2025

Dont

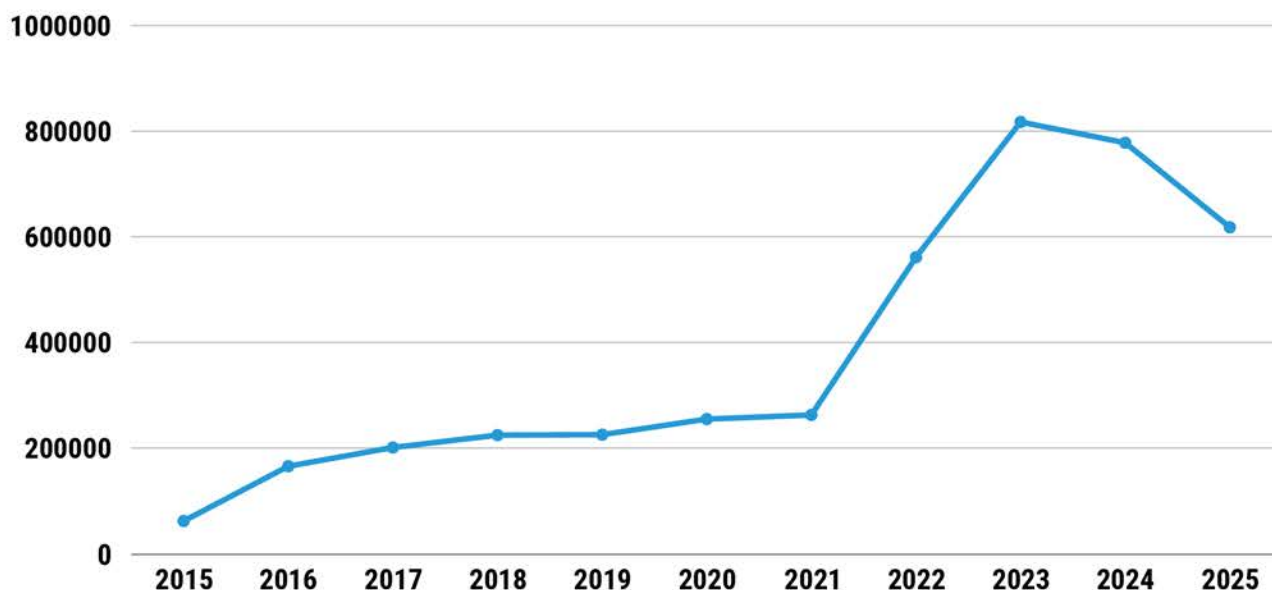


349 k€
Prestations de
soins

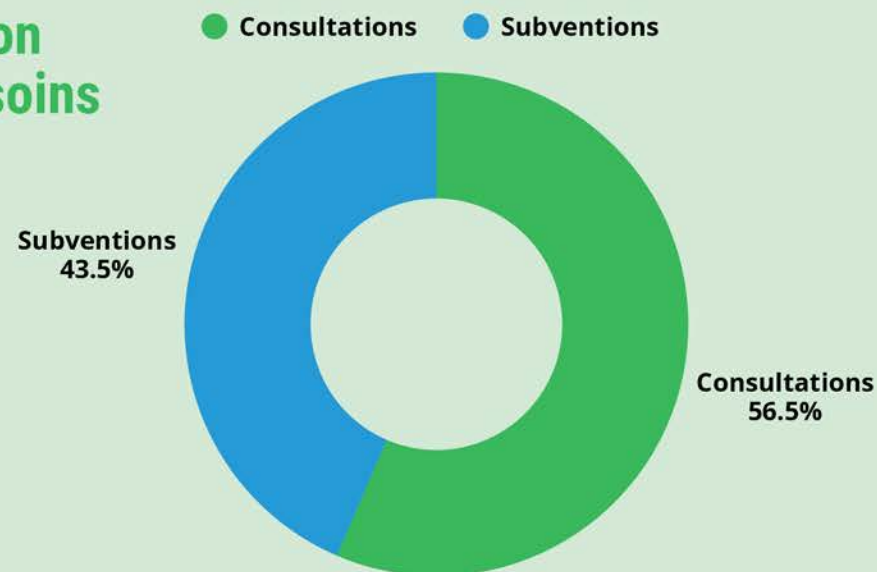


269 k€
Subventions &
Dons

Le centre de santé



Et leur répartition entre actes de soins et subventions



La prévention

*La prévention, le vecteur
d'une meilleure santé pour tous !*

€ **1 063 k€** Budget
prévention
2024 / 2025

Dont



302 k€
Financements privés
(dons, fondations)



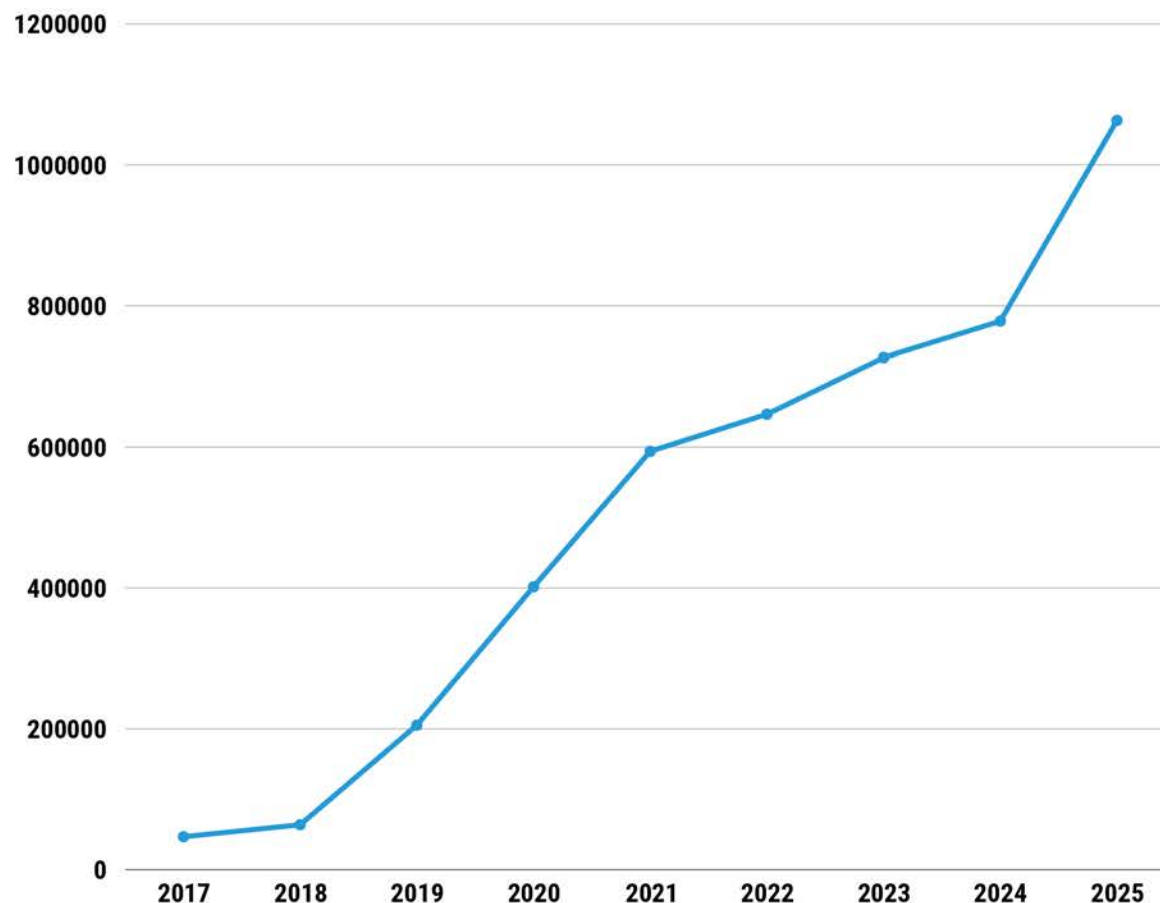
758 k€
Subventions
publiques



3 k€
Prestations
externes



Budget prévention



Le budget prévisionnel 2025 / 2026

2 696 000 €

Les charges

Evolution
2024

Achats et charges externes	540 k€	+25%
Impôts et taxes	86 k€	
Charges de personnel	1 705 k€	+21%
Charges financières	7 k€	
Amortissement	358 k€	

Les produits

Evolution
2024

Consultations et prestations	421 k€	
Subventions publiques	1 844 k€	+41%
Fonds privés dons & mécénat	431 k€	



Les partenaires du projet

+70
Partenaires

nous font confiance sur la plus-value apportée aux personnes accueillies sur les actions des MarSOINS et sur la méthodologie d'accompagnement proposée.

PUBLICS



Merci également aux communes d'Irvillac et de Telgruc sur Mer, aux communautés de communes du Perche Emeraude, Châteaubriant-Derval, Pontivy communauté, Redon Agglomération, la Roche-sur-Yon Agglomération, Communauté d'agglomération du Pays de Landerneau-Daoulas, au collectif des centres de santé Co'Santé, au Parc naturel régional de Brière.

Les partenaires mènent des actions à nos côtés en mobilisant leurs professionnels pour agir ensemble au plus près de la population : les CPTS, les CPAM, la Mutualité Française des Pays de la Loire, le groupe VYV, le réseau Audika, AIDES, les CMP, le Planning Familial, le CRCDC Pays de La Loire et Bretagne, les Ligues contre le Cancer, Air de Bretagne, OPTIC 2000, AUDIO 2000, Écouter Voir, Alain Afflelou, les Centres Hospitaliers de Châteaubriant Nozay-Pouancé, de Landerneau et de Redon, l'EPSM Mazurelle, le pôle santé Simone Veil, la Faculté de santé de l'Université d'Angers, les associations du Pain sur la planche et l'Asamla...

PRIVÉS



Merci également aux entreprises Toutenkamion, Malgogne, Sovetours, Voyages MAUGER, MSD France, Colgate, Fiducial, Les Tréteaux de Quilly, Châteaubriant Tennis de table, Castell Rose, Moisdon Basket Club.

Merci !



A Vos Soins
104 rue Jean Gutenberg
44600 Saint-Nazaire
09 81 75 44 03



www.avossoins.fr

Direction centre de santé : **Noémie Brégeon** / noemie.bregeon@avossoins.fr

Direction prévention : **Nicolas Blouin** / nicolas.blouin@avossoins.fr

Responsable RH : **Christelle Santini** / christelle.santini@avossoins.fr

Coordinatrice du centre de santé : **Anastasia Biraud** / anastasia.biraud@avossoins.fr

Médiatrice en santé : **Céline Malenfant** / celine.malenfant@avossoins.fr

Responsable L'Arbre aux Sens : **Gildwen Bodiguel** / gildwen.bodiguel@avossoins.fr

Responsable L'Arbre aux Sens : **Marie-Céline Marquis Donneau Renard** / marie-celine.marquis@avossoins.fr

Responsable déploiement : **Françoise Mocquard** / francoise.mocquard@avossoins.fr

Responsable des antennes MarSOINS : **Clotilde Riesenberger** / clotilde.riesenberger@avossoins.fr

Le MarSOINS de Saint-Nazaire : **Flavia Barros** / flavia.barros@avossoins.fr

Le MarSOINS du Bout du Monde : **Clémence Le Goff** / clemence.legoff@avossoins.fr

Le MarSOINS de Châteaubriant-Derval : **Malaury Hayeault Cesbron** / malaury.hayeault@avossoins.fr

Le MarSOINS du Pays de Redon : **Louise Ryo** / louise.ryo@avossoins.fr

Le MarSOINS la Roche-sur-Yon : **Marie Thomas-Guilloteau** / marie.thomas@avossoins.fr

Le MarSOINS Pontivy : **Charlotte Leprêtre** / charlotte.lepretre@avossoins.fr

Chargée de mission Médicobus et MarSOINS : **Marion Le Gal** / marion.legal@avossoins.fr

Chargée de mission coopération et MarSOINS : **Paola Gaffiero** / paola.gaffiero@avossoins.fr

Chargée de levée de fonds : **Eugénie Daviet** / eugenie.daviet@avossoins.fr